

# Kujawy – propozycje turystyczne



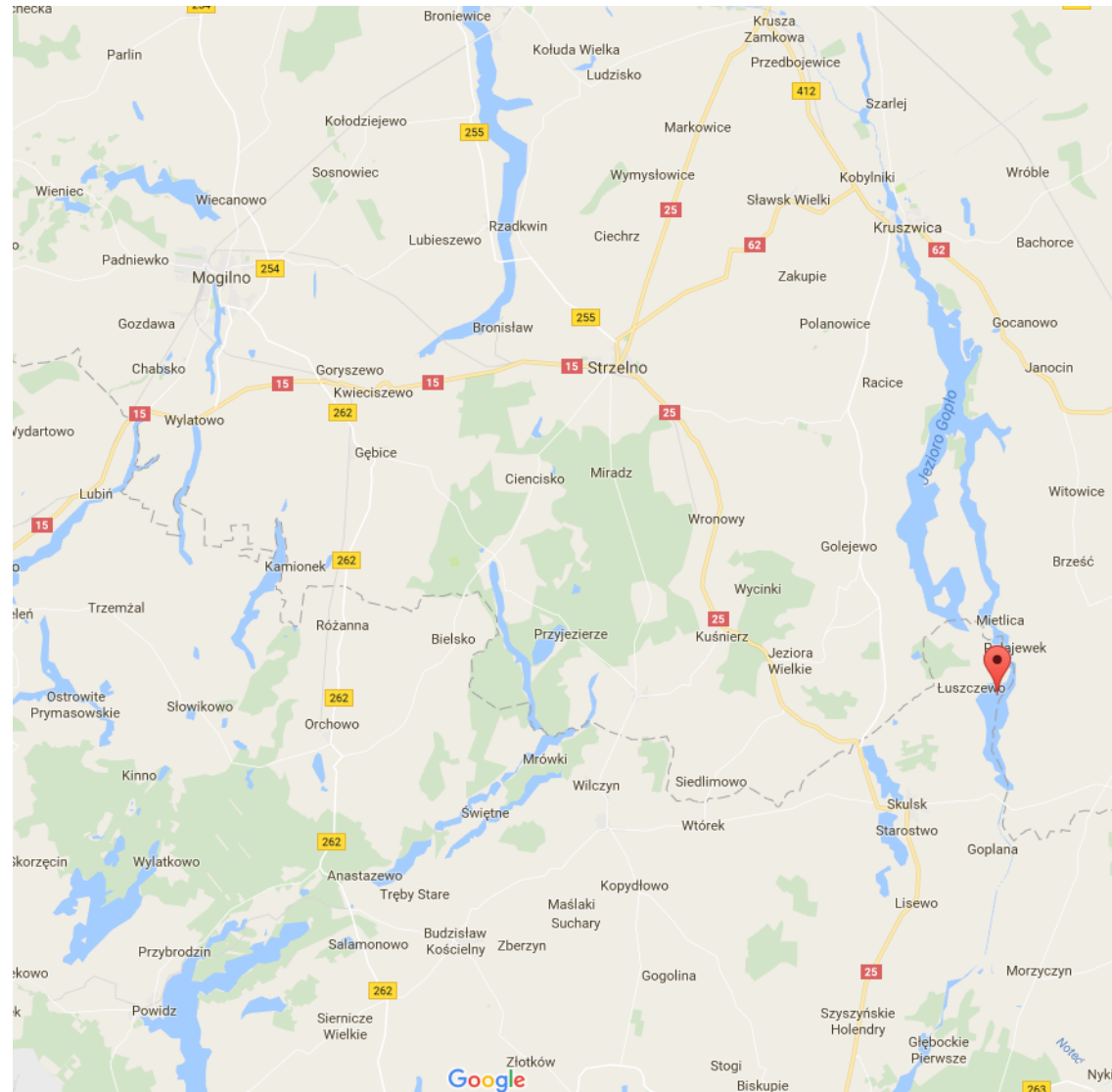


## Krajobraz

Kujawy to przede wszystkim przyroda nieożywiona i przepiękne krajobrazy - wzgórza morenowe, pasma wydm, lśniąca jeziora, no i wstęgi pól wijące się wzdłuż dolin rzecznych. Ze względu na to, że na Kujawach występują najbardziej urodzajne spośród gleb - czarnoziemy, region ten bywa nazywany **polskim spichlerzem**.



Na Kujawach spotykamy około 600 jezior – są to głównie jeziora polodowcowe, z których największe jest jezioro Gopło. Jest to naturalny zbiornik rozciągający się na długość około 24 kilometrów. Z Gopłem wiążą się pradzieje Polski i legendy o Popielu.



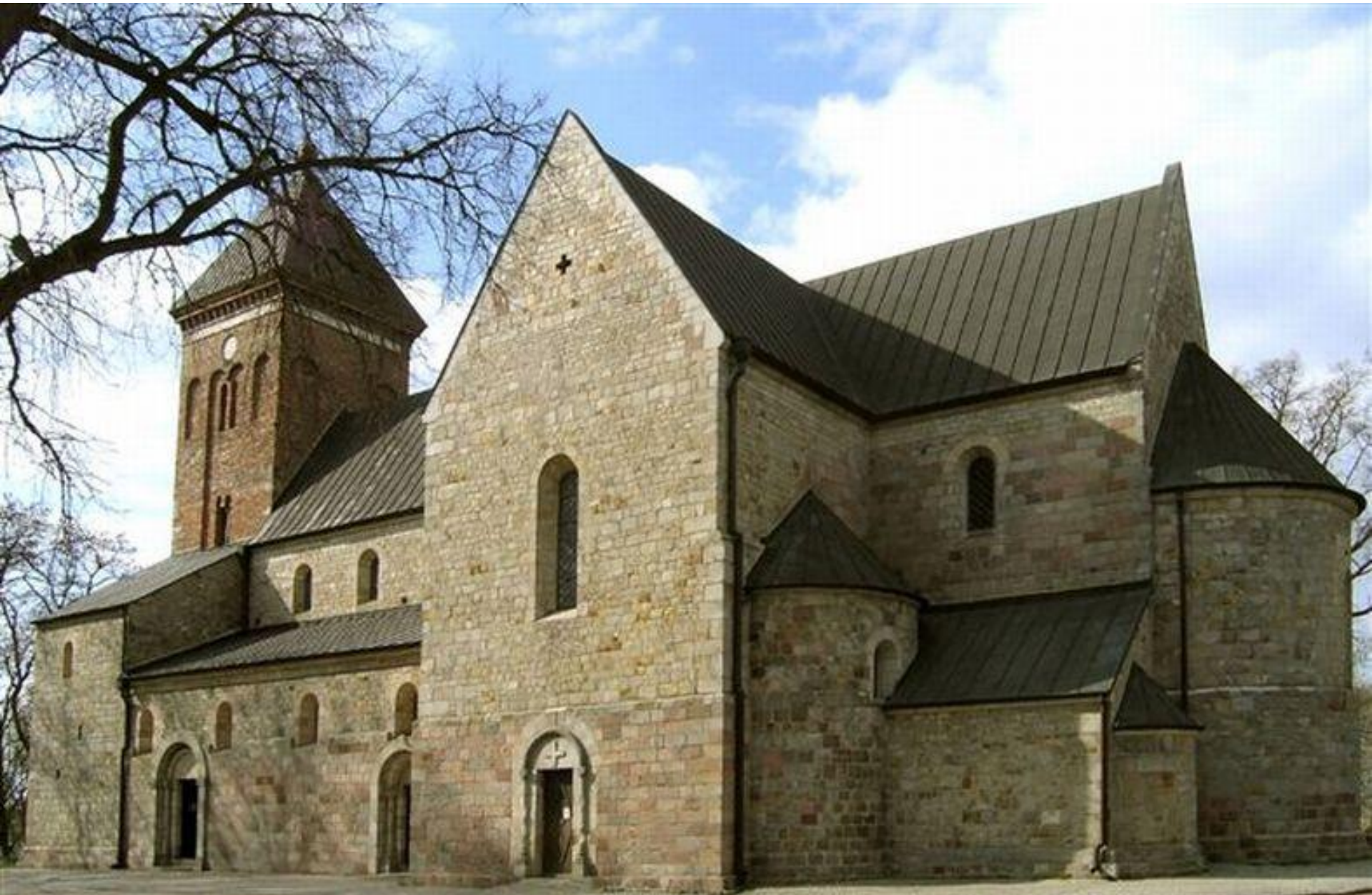
# Mysia Wieża w Kruszwicy – w tle jezioro Gopło



Ciekawostką jej architektury jest to, że w środku jest okrągła, oraz to, że dziury, które znajdują się na jej ścianie, nie są otworami okiennymi, ale śladami po rusztowaniu.



# Kolegiata w Kruszwicy – jaki styl architektoniczny



# Biskupin





# Festyn archeologiczny w Biskupinie





Na podstawie badań elementów konstrukcyjnych osiedla (drewnianych bali) stwierdzono, że powstało ono najprawdopodobniej zimą 738 roku p.n.e.

# Ciechocinek – tężnie solankowe



Solankę do tężni pompuje się ze źródła i wtlacza na górę do korytek zainstalowanych na ich szczycie. Stąd solanka przesącza się kroplami po ścianach tężni i pod wpływem wiatru i promieni słonecznych intensywnie paruje. Wokół tężni tworzy się słynny, bogaty w jod mikroklimat tworzący naturalne, lecznicze inhalatorium.

[Tężnie w Google Earth](#)



# Park Zdrojowy w Ciechocinku





Dywany kwiatowe  
w Ciechocinku





Teznie z lotu ptaka w Inowrocławiu



Tężnie w Inowrocławiu



# JURAPARK SOLEC KUJAWSKI

WEJSCIE

WYJŚCIE

WYJAZDOWY  
KURSOR

Jurapark  
Solec Kujawski





JuraPark

Ogród Zimowy

Muzeum Ziemi

Park Owadów

Park Rozrywki

JuraPark

Ogród Zimowy

Muzeum Ziemi

Park Owadów

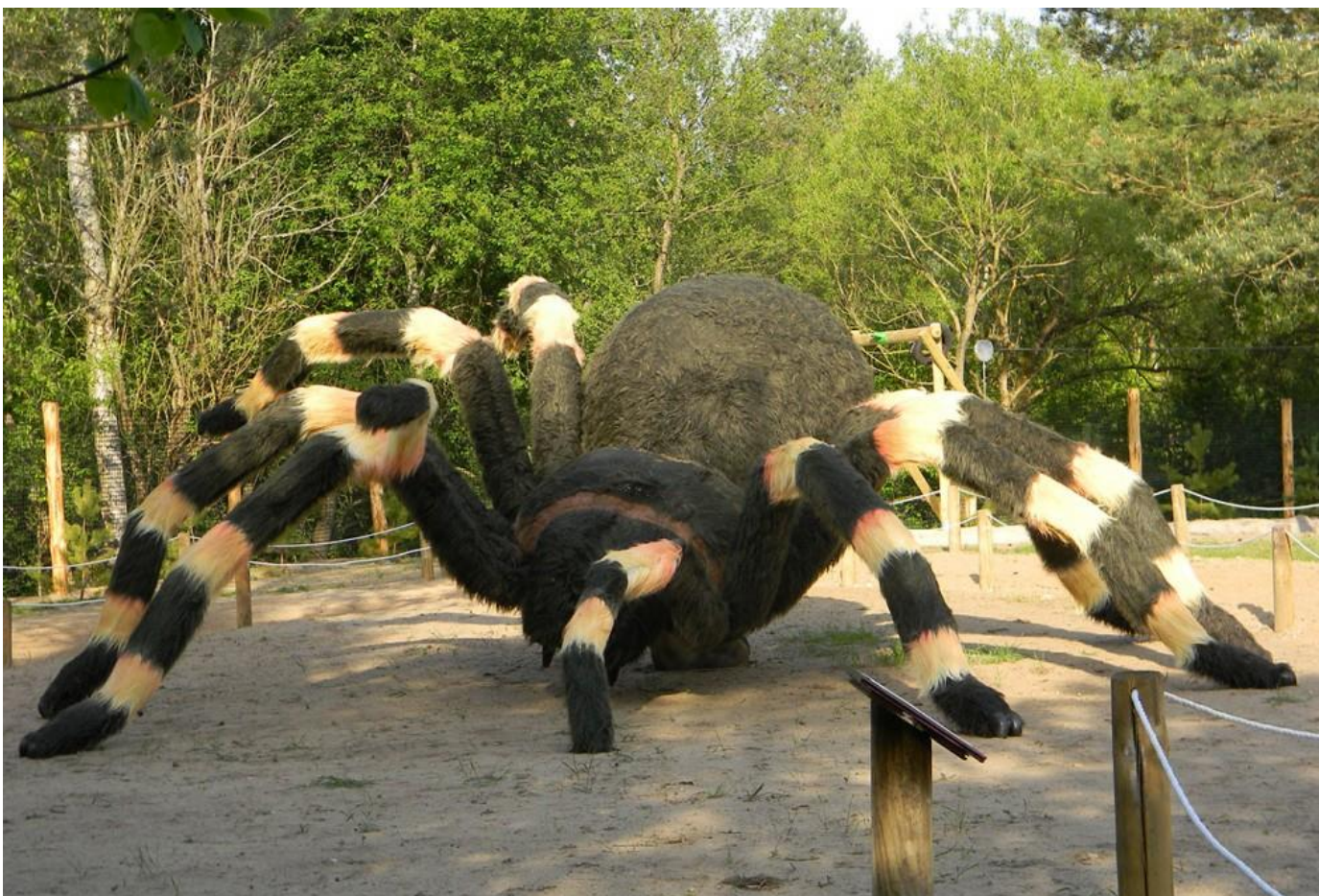
Park Rozrywki



JuraPark

Ogród Zimowy

Muzeum Ziemi



Park Owadów

Park Rozrywki

JuraPark

Ogród Zimowy

Muzeum Ziemi

Park Owadów

Park Rozrywki



JuraPark

Ogród Zimowy

Muzeum Ziemi



Park Owadów

Park Rozrywki

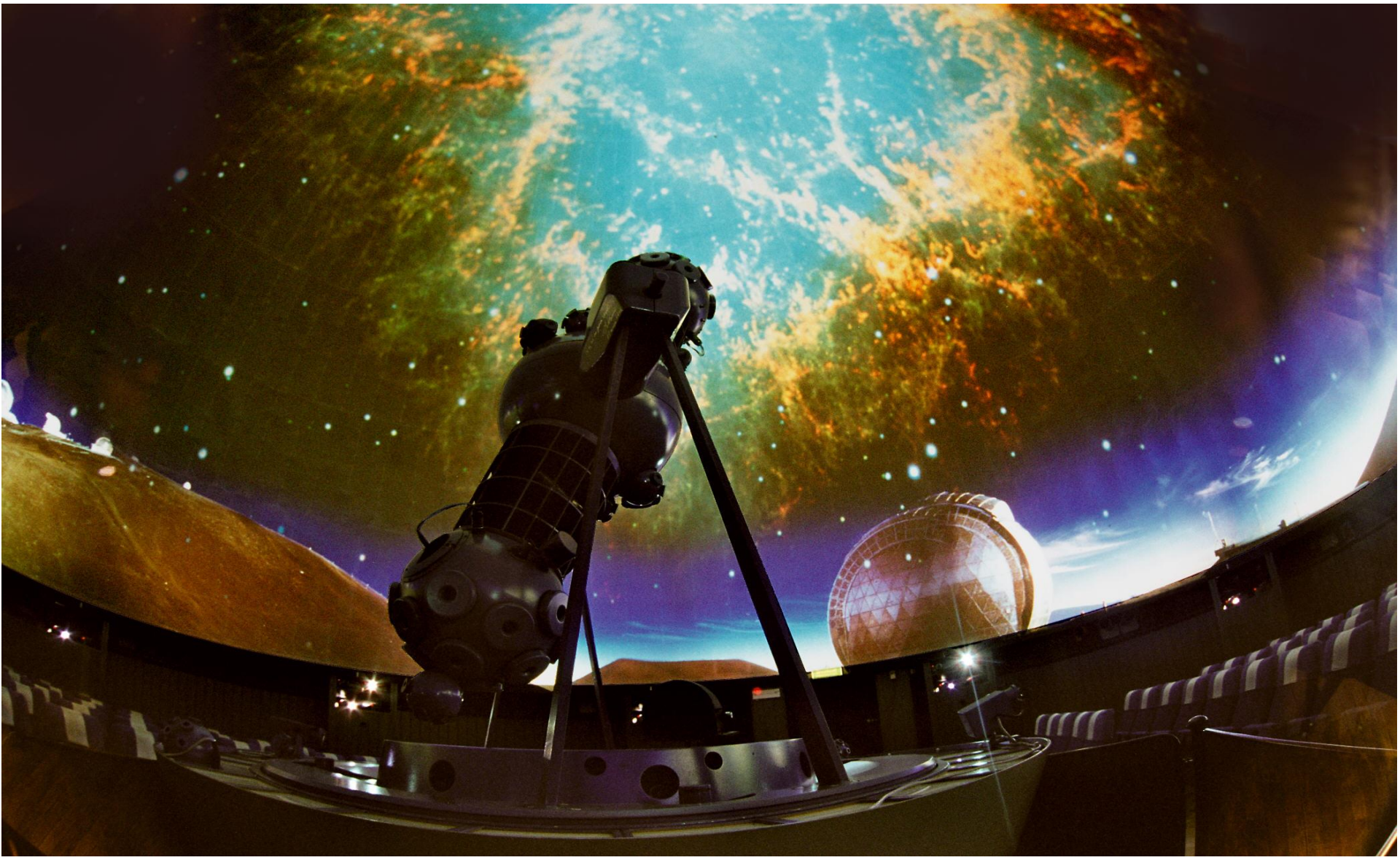
# Planetarium im. Władysława Dziewulskiego w Toruniu





Toruńskie planetarium mieści się w dawnym zbiorniku gazowym. W 1860 roku, w związku z rosnącym zapotrzebowaniem na gaz, przy ulicy Franciszkańskiej wzniesiono obudowany ceglana konstrukcją zbiornik. W późniejszym okresie w bezpośrednim pobliżu postawiono dalsze dwa zbiorniki, które jednak rozebrano w 1927 roku. W 1989 roku zdecydowano o dostosowaniu dawnego zbiornika do potrzeb powstającego planetarium





# Krzywa Wieża w Toruniu







Według podania jedna z toruńskich baszt przyjaźniła się z Wisłą. Od przepływającej obok rzeki słuchała interesujących opowieści. Po pewnym czasie zaczęła zazdrościć Wiśle jej barwnego życia, ta jednak wciąż chwaliła się podpływając coraz bliżej murów baszty. Z czasem Wisła zaczęła podmywać jej mury. Baszta nie mogła wytrzymać już uderzeń fal i przestraszona krzyknęła: **Wisło, Wisło, nie podpływaj tak blisko, bo ja runę!**

Rzeka odpowiedziała: **To ruń!**

Krzyk niesiony echem usłyszeli wędrowcy zastanawiający się, jakie to miasto o wysokich ceglanych murach widać na horyzoncie. Tak właśnie nazwę Toruń nanieśli na swoje mapy.

# Bydgoszcz



# „Przechodzący przez rzekę”



Rzeźba przedstawia młodego mężczyznę z przepaską na biodrach przechodzącego na linie rozpiętej nad rzeką. W jednej ręce trzyma żerdź, w drugiej – strzałę, a na ramieniu niesie rzymskie sandały. Poniżej liny znajduje się jaskółka.

Figura wykonana jest z kompozytów żywicznych z pyłem mosiężnym. Wysokość figury to 2,2 metry, waga 50 kg. Żerdź ma długość 6m, a lina ponad 100 m. Postać utrzymuje pozycję pionową dzięki temu, że środek masy figury znajduje się w centralnym miejscu liny, na której wisi.





